

Kota Tinggi kekal pusat pentadbiran daerah

84 m/s 2 11 2-07

Oleh Amad Bahri Mardi

SULTAN Johor kedua, Sultan Alauddin Riayat Shah II, yang memerintah dari 1528 hingga 1564, membuka Pekan Tua di persisiran Sungai Johor pada 1528 menjadi pusat pentadbiran Johor pertama.

Selepas Pekan Tua, ibu negeri Johor berpindah ke Sayong, kemudian ke Johor Lama. Sultan Alauddin Riayat Shah mengambil tindakan itu kerana kerajaan pemerintahannya sering diserang Portugis.

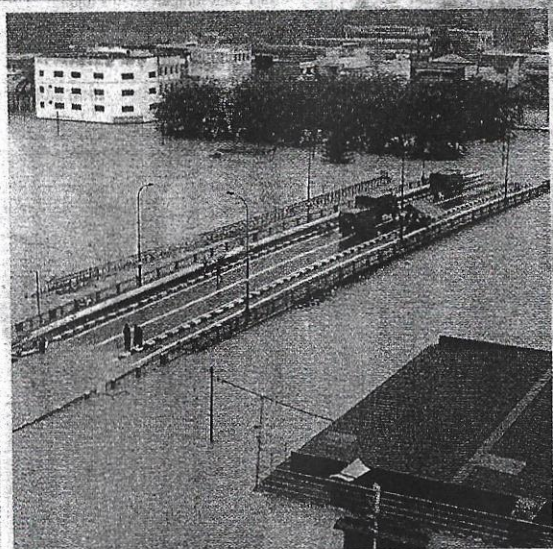
Ketika pemerintahan Sultan Muzaffar Shah, iaitu Sultan Johor ketiga (1564-1570), ibu negeri Johor berpindah ke Seluyut. Tidak lama selepas itu, pusat pentadbiran Johor berpindah pula ke Batu Sawar, iaitu ketika pemerintahan Sultan Ali Jalla Abdul Jalli Shah II (1570-1597).

Sehingga pemerintahan Sultan Johor ke-10, iaitu Sultan Mahmud Shah II (1685-1699), pusat pentadbiran Johor masih di Batu Sawar. Baginda kemudian memindahkan pusat pentadbiran Johor ke Kota Tinggi.

Pada masa pemerintahan Sultan Abdul Jalil Riayat Shah (1699-1718), pusat pentadbiran berpindah pula ke Panchor.

Selepas Panchor, pusat pentadbiran negeri Johor berpindah ke Riau-Lingga (1718-1819), sehingga pemerintahan Sultan Husain Shah (1819-1835) yang menjadikan Singapura pusat pentadbirannya.

Akhirnya, pada Januari 1866, ketika pemerintahan Sultan Abu Bakar, baginda memilih Tanjung Puteri yang ketika itu dikenali sebagai Iskandar Puteri sebagai ibu negeri. Baginda kemudian menukar nama Tanjung Puteri kepada Johor Bahru yang kekal sehingga sekarang.



■ JAMBATAN Sungai Johor ditenggelami air ketika banjir.

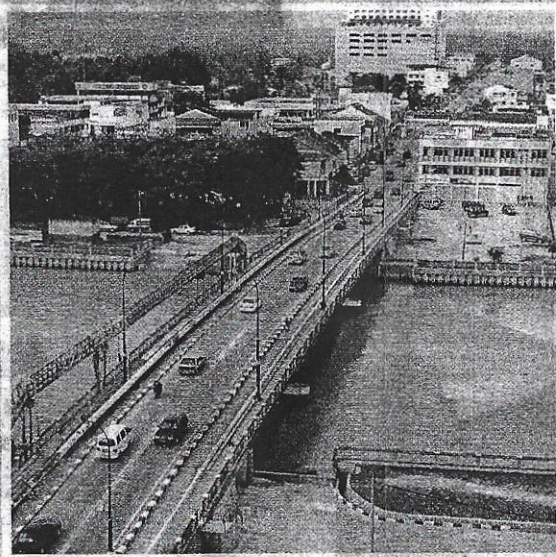
Menilai semula tujuh nama besar, iaitu Pekan Tua, Sayong, Johor Lama, Seluyut, Batu Sawar dan Panchor yang pernah menjadi ibu negeri dan pusat pentadbiran Johor itu, hanya Kota Tinggi kekal sebagai pusat pentadbiran walaupun hanya pada peringkat daerah.

Pekan Tua yang ditinggalkan kini menjadi kawasan belukar. Sayong pula sebahagiannya sudah diteroka menjadi tanah rancangan Felda.

Begitu juga Batu Sawar yang pernah menjadi kota pertahanan paling lama

bertahan diserang Portugis, Aceh dan Jambi, kini hanya menjadi ladang kelapa sawit. Begitu juga nasib yang terjadi kepada Seluyut, lokasi kota dan penempatan tanah kelahiran Tun Sri Lanang, tokoh terseohor penulis Sejarah Melayu itu yang kini menjadi hutan belukar.

Sekitar tahun 1970-an, atas inisiatif berterusan yang dilakukan Jabatan Muzium dan Antikuiti (JMA) dan Yayasan Warisan Johor (YWJ), semula tujuh lokasi itu termasuk kota lama



■ PEMANDANGAN Kota Tinggi selepas air surut.

dan makan dipelihara untuk dijadikan kawasan tarikan pelancong.

Di Kampung Johor Lama, turut dibangunkan ialah Kota Johor Lama dan sebuah Pusat Infomasi Johor Lama. Begitu juga dengan Makam Sultan Abdul Jalil, di Panchor, Makam Tujuh (Sayong), Makam Sultan Muzaffar (Seluyut) dan Makam Sultan Ali Jalla Abdul Jalil di Batu Sawar (sekarang dikenali Kampung Mincui), terus dipelihara.

Kedua berbeza di Kota Tinggi

apabila makam Sultan Mahmud Mangkat Dijulang, Kota Touhid, Makam Bendahara Tun Habib dan Laksamana Bantan sudah sekian lama menjadi tarikan pelancong dari dalam dan luar negara.

Bermula pada 1985, apabila negara menganjurkan program Tahun Melawat Malaysia (TMM), daerah Kota Tinggi yang mempunyai banyak tinggalan sejarah seperti kota dan makam lama, diberi gelaran 'Bandar Pelancongan Bersejarah'.

FAKTA NOMBOR

Sultan Johor

1528

Sultan Alauddin Riayat Shah

1564

Sultan Muzaffar Shah

1570

Sultan Ali Jalla Abdul Jalil Shah II

1685

Sultan Mahmud Shah II

1819

Sultan Husain Shah

1866

Sultan Abu Bakar