

Bukan sekadar muzium hidup

» Berkunjung ke Kampung Budaya Sarawak umpama **menyelami kehidupan penduduk setempat**

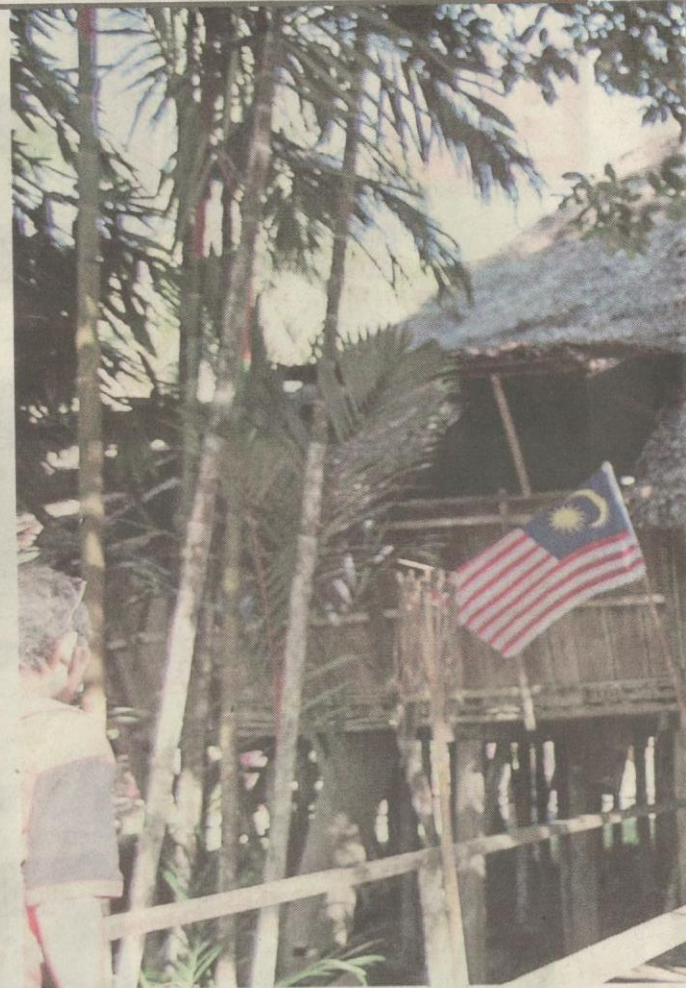
Oleh Matzidi Dris
mzidi@bh.com.my

Sudah banyak kali penulis berkunjung ke Kampung Budaya Sarawak (KBS) yang digelar muzium hidup terbesar dunia dan mesti dikunjungi sekiranya melan-

Dalam kunjungan baru-baru ini, penulis berpeluang bertemu dan berbual hampir satu jam dengan Pengurus Besar KBS, Jane Lian Labang mengenai keistimewaan kampung budaya itu.

Papar warisan budaya

Beliau yang ramah dan suka berjenaka, berkata ada beberapa pelancong asing dan dari Semenanjung yang datang semula ke Kuching sanggup meluangkan masa setengah hari di KBS yang terletak di kaki Gunung Santubong serta berhampiran pusat peranginan Pantai Damai itu.





cong, mengembara atau melawat Sarawak.

Sebagai anak jati Sarawak, penulis berasakan kurang lengkap jika kunjungan ke Bumi Kenyalang, negeri yang terbesar di negara ini sekiranya tidak menjejakkan kaki ke sini.

Penulis kerap datang ke KBS sama ada bersama keluarga atau membawa kenalan atau rakan dari Semenanjung yang bercuti ke negeri ini.



KBS MEMANG SESUAI UNTUK DIJADIKAN TEMPAT BAGI PELANCONG MEMPELAJARI DAN MENGENALI BUDAYA SERTA CARA HIDUP PENDUDUK SARAWAK"

Jane Lian Labang,
Pengurus Besar KBS

Katanya, kunjungan kedua itu bagi membolehkan mereka menjelajah ke seluruh kawasan KBS bagi mengesahkan mereka pernah berkunjung ke negeri ini, sekali gus mengenali latar belakang penduduknya.

Beliau berkata, kewujudan KBS di kawasan seluas 4.25 hektar itu untuk melindungi dan menunjukkan warisan budaya Sarawak yang pelbagai dan tinggal bertaburan.

"KBS yang dibina di perkampungan nelayan Melayu adalah kediaman tradisional tujuh suku kaum utama di Sarawak iaitu Bidayuh, Iban, Orang Ulu, Penan, Melanau, Melayu dan Cina. Setiap kaum utama diwakili sebuah rumah yang memaparkan keunikan cara hidup dan budaya seharian mereka.

"Jadi, KBS memang sesuai untuk dijadikan tempat bagi pelancong mempelajari dan mengenali budaya serta cara hidup penduduk Sarawak. Jaraknya dari pusat bandaraya Kuching hanya 35 kilometer," katanya.

Pasport khas untuk pengunjung

Jane berkata, sejak KBS membuka pintunya kepada pelancong pada Februari 1990, sudah beberapa kali kampung itu memenangi pelbagai anugerah pada peringkat antarabangsa.

Istimewa kepada setiap pelawat, sejourus masuk di pintu utama mereka dibekalkan dengan pasport khas KBS yang akan dicop setiap kali selesai mengunjungi setiap rumah.

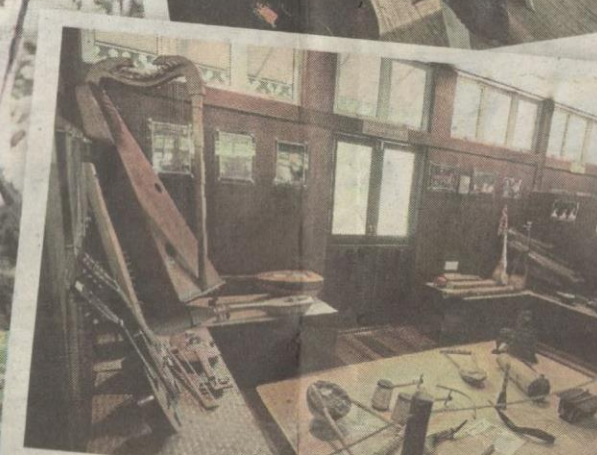
Selepas melepasi pintu





Pelatih Program Sistem Latihan Dual Nasional (SLDN), menjalani latihan seni music, di Kampung Budaya Sarawak.

[FOTO MAS ADIB SAIE/ BH]



dibina menggunakan batang balak sebagai tiang manakala atap pula daripada daun nipah atau rumbia.

Apa yang menariknya, rumah panjang Iban mempunyai koridor atau beranda luar yang dikenali sebagai 'ruai' dalam bahasa suku itu, yang menjadi tempat pertemuan antara penghuninya.

Di ruai, rumah panjang Iban KBS pengunjung akan berpeluang menyaksikan demonstrasi menenun kain pua kumbu secara tradisional yang diwarisi sejak zaman-berzaman dan aktiviti membuat kalong serta gelang tangan menggunakan manik.

Terkenal menghasilkan sumpit

Rumah Penan pula hanya pondok kecil yang beratap daun rumbia selari dengan kehidupan mereka yang berpindah-randah. Pondok kecil mereka lazimnya didirikan berhampiran pokok sagu liar dan mampu bertahan beberapa minggu atau bulan, hampir sama dengan bentuk rumah Orang Asli di Semenanjung.

Suku Penan mewarisi pelbagai kelebihan hidup di hutan belantara seperti mengetahui beberapa jenis tumbuhan yang boleh dijadikan makanan dan ubat bagi penyakit tertentu serta

menghasilkan Bunga Jarau untuk menghasilkan api.

Mereka juga terkenal dengan seni penghasilan sumpit yang digunakan sebagai senjata untuk memburu binatang atau berperang pada satu ketika dulu.

Rumah paling menyerlah

Rumah Melanau pula paling menyerlah kerana dibina setinggi 12 meter dari tanah. Tujuannya untuk mengekang serangan musuh yang satu ketika dahulu aktif memburu kepala, selain mengelak banjir.

Suku Melanau kebanyakannya tinggal di Bahagian Sarikei, Sibuan dan Mukah, menetap di kampung yang berhampiran kawasan pinggir pantai.

Orang Ulu gemar membina penempatan berselerak di tanah tinggi dan di tebing sungai utama. Sumber makanan suku kaum ini ialah pelbagai hasil pertanian yang diusahakan secara kecil-kecilan di tanah yang diwarisi daripada nenek moyang masing-masing.

Orang Ulu juga terkenal kerana kehalusan seni pertukangan pedang yang dicemburui musuh mereka. Selain itu, suku kaum ini mempunyai sejenis alat muzik tersendiri yang menyerupai gitar. Ia ini, yang menggiatkan



Rumah panjang Iban juga terdapat di Kampung Budaya Sarawak.



Persembahan Tarian Tradisional Sarawak, menghiburkan pengunjung yang berkunjung di Kampung Budaya Sarawak.



Rekaan rumah tradisi orang Bidayuh yang unik menjadi antara tarikan di Kampung Budaya Sarawak.

masuk, pengunjung akan merasai suasana kampung di tepi hutan dan tasik, terutama apabila mereka meniti jambatan buluh untuk ke 'Baruk' iaitu sebuah rumah berbentuk gasing terbalik yang menjadi pusat ritual masyarakat Bidayuh bagi upacara khas serta sambutan tradisi.

Jelas Jane, Bidayuh mewakili lapan peratus daripada populasi penduduk Sarawak dan mendiami sekitar Kuching, iaitu Bau, Penrissen Padawan dan Serian.

"Kebanyakan mereka beragama Kristian. Ada juga anggota keluarga mereka beragama Islam, selain animisme. Pada zaman dahulu, suku kaum itu tinggal di rumah panjang.

"Struktur rumah panjang Bidayuh tidak jauh bezanya dengan struktur rumah panjang masyarakat Iban," katanya.

Namun, kata beliau, atap rumah panjang Bidayuh diperbuat daripada daun rumbia atau sagu, manakala dindingnya pula daripada buluh.

Pelantar atau lantai rumah panjang pula daripada papan atau buluh, manakala tiangnya daripada kayu belian.

"Penempatan rumah panjang mereka terletak jauh di kawasan pedalaman dan tanah tinggi. Ia bagi tujuan keselamatan pada waktu itu agar sukar dikesan oleh musuh," katanya.

Kelainan rumah panjang Iban

Mengenai suku kaum Iban atau nama lainnya Dayak Laut, lazimnya mereka membina rumah panjang berhampiran sungai utama bagi memudahkan pergerakan bagi aktiviti harian seperti ke kebun, berburu binatang atau urusan lain menggunakan perahu atau bot.

Mereka hanya akan berpindah apabila tanah di sekeliling rumah panjang terbabit yang biasanya boleh bertahan antara 15 hingga 20 tahun, mula mendap dan terhakis.

Rumah panjang Iban



iaitu sape yang mengiringi persembahan tarian 'datun julut' yang ditarikan oleh sekumpulan wanita sambil membawa bulu burung Kenyalang yang dibentuk seperti sekuntum bunga besar atau tarian Kanjet Ngeleput yang ditarikan seorang lelaki yang membawa sumpit dan parang.

Jika boleh menghabiskan masa untuk melawat keseluruhan KBS, anda mungkin boleh mengetahui dan memahami serba sedikit budaya serta kehidupan pelbagai etnik di negeri Bumi Kenyalang ini.

Antara rumah tradisional yang menjadi tempat **pengumpulan alat muzik tradisional**, pengunjung juga boleh mencuba sendiri kaedah pengendalian alatan muzik tradisional Sarawak.

