

Urin berbuih tanda
gejala lupus nefritis

Oleh RIZAM ZAKARIYA

JIKA ditanya mengenai penyakit lupus, pasti ramai dalam kalangan anggota masyarakat yang tidak tahu apakah bentuk penyakit tersebut.

Malah, tidak ramai yang mampu menggambarkan dengan baik apakah sebenarnya penyakit tersebut.

Sistemik Lupus Eritematosus (SLE) atau lupus adalah penyakit kronik autoimun iaitu antibodi seseorang bertindak balas dengan tisu badan pesakit itu sendiri.

Ia akan menjejaskan beberapa bahagian sistem tubuh seperti kulit, sendi, buah pinggang, paru-paru, sistem saraf atau organ-organ lain di dalam badan.

Menurut Ketua Unit Pusat Penyelidikan Penyakit Buah Pinggang Kronik, Pusat Pengajian Sains Perubatan, Universiti Sains Malaysia, Prof. Madya Dr. Azreen Syazril Adnan, lupus nefritis merujuk kepada keradangan pada buah pinggang atau ginjal yang terjadi akibat pengaruh penyakit SLE.

Jelasnya, lupus nefritis merupakan salah satu komplikasi paling serius daripada penyakit lupus dan dianggarkan kira-kira 60 peratus penghidap lupus mengalami lupus nefritis.

"Ia merupakan penyakit yang disebabkan oleh kecelaruan sistem antibodi atau pertahanan badan yang menyerang buah pinggang manusia.

"Golongan remaja perempuan adalah yang paling kerap terdedah kepada penyakit ini manakala golongan wanita berumur antara 15 hingga 35 tahun merupakan kumpulan yang paling berisiko untuk mendapat penyakit tersebut," katanya.

Menurut Azreen Shazril lagi, antibodi di dalam badan lazimnya terhasil disebabkan oleh tindak balas sistem pertahanan badan manusia terhadap jangkitan kuman.

Malangnya, dalam keadaan tertentu, sistem pertahanan badan manusia mengalami kecelaruan dalam tindak balas yang menyebabkan antibodi yang terhasil

RAJAH menunjukkan sampel sel tisu buah pinggang diambil menggunakan kaedah biopsi bagi mengenal pasti tahap kerosakan buah pinggang.

turut menyerang organ tertentu di dalam badan.

Tambahnya lagi, terdapat beberapa tanda yang boleh dianggap sebagai simptom awal serangan penyakit ini termasuklah urin atau air kencing yang berbuih dan bercampur darah selain simptom SLE yang lain seperti sakit sendi, keguguran rambut yang berlebihan serta kemerahan pada muka, atau dipanggil *facial butterfly skin rash*.

Kajian lanjut

"Urin yang berbuih adalah disebabkan oleh kandungan protein yang tinggi di dalam urin pesakit tersebut.

"Keadaan ini akan mengakibatkan kaki individu berkenaan membengkak selain berlakunya pengumpulan air di dalam paru-paru.

"Lazimnya, protein tidak ditemui di dalam urin dan jika keadaan ini berlaku, kandungan protein tersebut tidak melebihi nilai 150 miligram (mg) dalam urin yang terkumpul selama 24 jam.

"Bagaimanapun, jika jumlah protein dalam urin melebihi 300mg, ia memerlukan kajian lanjut oleh pakar perubatan," jelasnya.

Bagi mengesan penyakit lupus nefritis, sampel biopsi sel tisu buah pinggang akan diambil bagi mengenal pasti tahap kerosakan buah pinggang yang telah berlaku.

Tahap penyakit lupus nefritis yang dihidapi seseorang individu itu kemudiannya akan diklasifikasi berdasarkan keputusan biopsi yang dilakukan ke atas pesakit tersebut.

Bagi pesakit yang disyaki mengalami lupus nefritis, prosedur

renal biopsy akan dilakukan dan sel tisu dihantar ke makmal histopatologi bagi mengenal pasti kelas lupus nephritis-tersebut.

Menurut beliau, terdapat enam kelas lupus nefritis iaitu Kelas I, II, III, IV, V serta VI dan kebanyakan pesakit tergolong dalam Kelas IV.

Rawatan susulan secara intensif dengan penggunaan pelbagai ubatan *immunosupresif* akan digunakan bagi merawat penyakit tersebut.

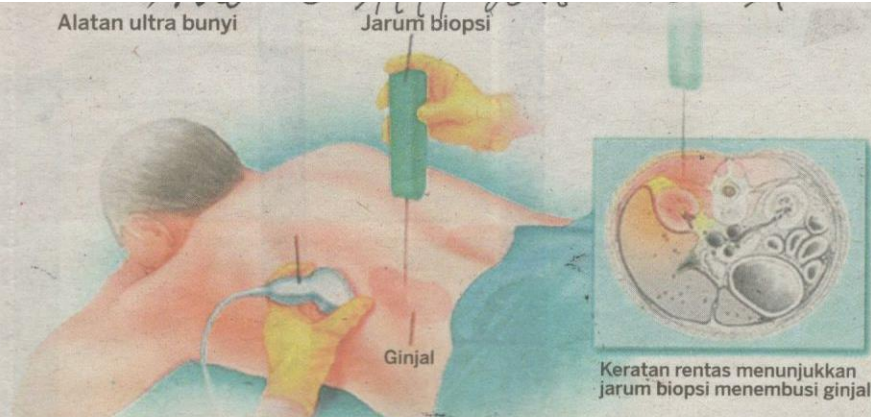
Bagi mereka yang menghidap lupus nefritis Kelas I dan II, pada kebiasaannya ia tidak begitu serius dan mampu dikawal dengan pengambilan sejenis ubat *immunosupresif* sahaja selain akan diberi ubat *prednisolone* bagi mengurangkan kadar protein dalam urin.

Lupus nefritis Kelas III dan IV merupakan tahap yang agak sederhana iaitu ubatan tertentu diberikan dan melibatkan dua atau tiga jenis ubatan lain bagi mengawal penyakit tersebut.

Kelas V dan VI pula dianggap sudah berada pada tahap serius kerana ia boleh menyebabkan kegagalan buah pinggang yang serius sehingga memerlukan pesakit menjalani rawatan dialisis.

"Lupus Nefritis boleh menyebabkan kegagalan buah pinggang yang kronik atau akut. Penyakit buah pinggang kronik yang disebabkan oleh lupus nefritis adalah berpunca daripada aktiviti penyakit SLE yang terlalu aktif dan merosakkan buah pinggang pesakit tersebut.

"Radang yang berlaku pada tahap yang serius berkemungkinan gagal untuk di kawal dengan efektif oleh ubatan *immunosupresif* yang diberikan," katanya.



Keratan rentas menunjukkan jarum biopsi menembusi ginjal



AZREEN SYAZRIL